



## Llenguatge musical, audició i cant coral

Prova d'accés a 1r curs de Grau Professional - CURS 2019-20

### Nom i cognoms:

#### 1. Entonació, ritme i lectura

a) Interpretació d'una cançó

De les dues cançons que portes preparades, canta de memòria la que determini la comissió avaluadora. Pots canviar la tonalitat, si t'és més còmode, indicant-ho prèviament a la comissió. Hauràs de buscar les referències tonals amb un diapasó de forquilla o a partir del La 3 del piano.

b) Exercicis d'entonació

Prenent com a referència el LA del diapasó o el LA 3 del piano has d'entonar l'escala de La menor melòdica ascendent i descendent, començant i finalitzant en la tònica.

També en La menor, has d'entonar la successió de graus següents (només els graus, no els acords): I – IV – V – I

c) Lectura cantada

Entona la següent melodia amb acompanyament de piano:

Moderato ♩ = 54

*mf*

*mp* *f*

*mf*

d) Llegeix sense entonar el següent fragment i sense subdividir el compàs:

♩ = 40

*f*



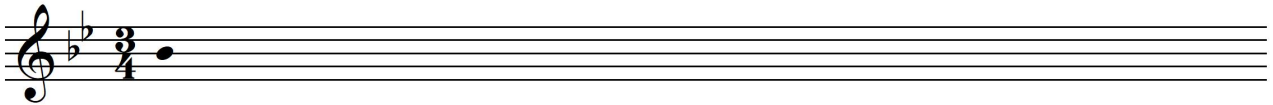
**Llenguatge musical, audició i cant coral**

Prova d'accés a 1r curs de Grau Professional - CURS 2019-20

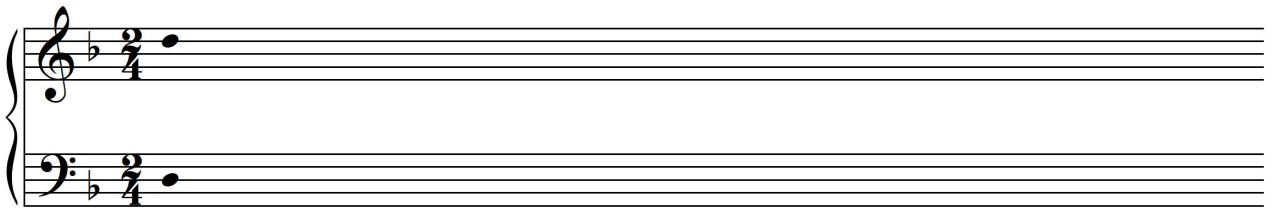
**Nom i cognoms:**

**2. Educació de l'oïda**

- a) Dictat melòdic a una veu. Escriu el fragment musical que sentiràs (melodia i ritme). Està en Si  $\flat$  Major i són 4 compassos.



- b) Dictat a dues veus. Escriu les dues veus del fragment musical que sentiràs (melodia i ritme). Està en Re menor i són 4 compassos.



- a) Dictat d'interval·ls, acords i escales. Sentiràs tres interval·ls, dos acords i cinc escales. Identifica'ls.

Interval·ls: indica el número i el qualificatiu (per exemple, 2a major)

Acords: indica si és perfecte major, perfecte menor o de 5a disminuïda

Escales: indica si és major, menor natural, menor harmònica o menor melòdica



## Llenguatge musical, audició i cant coral

Prova d'accés a 1r curs de Grau Professional - CURS 2019-20

### Nom i cognoms:

### 3. Audició, anàlisi i creació

a) Audició

Escolta el fragment musical i respon les següents preguntes:

1. Quin és l'instrument solista?

*Trompa*

*Fagot*

*Oboè*

2. Al principi, el solista exposa el tema principal i li respon l'orquestra. Quantes vegades es torna a repetir al llarg del fragment aquesta exposició del tema principal pel solista i l'orquestra?

*Dues vegades més*

*Tres vegades més*

3. En quin mode està escrita la peça?

*Major*

*menor*

4. Quin és el compàs?

*Binari*

*Ternari*

5. Quina articulació predomina en el tema principal i l'acompanyament?

*Legato*

*Staccato*

6. Indica el terme de moviment corresponent:

*Adagio*

*Andante*

*Vivace*

7. A quin període musical correspon?

*Barroc*

*Classicisme*

*Romanticisme*

**Llenguatge musical, audició i cant coral**  
 Prova d'accés a 1r curs de Grau Professional - CURS 2019-20

**Nom i cognoms:**

b) Anàlisi

Respon les preguntes que es formulen més avall sobre el següent fragment musical:

L. v. Beethoven: Trio de "Dotze danses alemanyes" WoO 13

- 1) Indica la tonalitat i el tipus d'inici.
- 2) Respecte l'estructura d'aquest fragment, encercla l'opció correcta:  

: AB :  : AB :	: AA' :  : BA'' :	: AB :  : CD :
----------------	-------------------	----------------
- 3) Escriu amb xifres romanes els acords que es formen en els llocs senyalats amb
- 4) Indica a la partitura si els acords encerclats als compassos 6 i 13 són majors, menors o de 5a disminuïda.
- 5) Senyala les brodadures (B) o notes de pas (NP) que trobis als compassos 10 i 12.
- 6) Pots explicar que vol dir aquest signe ▼ que figura a sobre de molts acords d'aquest fragment?
- 7) Analitza a la partitura els intervals harmònics marcats amb □ als compassos 8 i 9.



## Llenguatge musical, audició i cant coral

Prova d'accés a 1r curs de Grau Professional - CURS 2019-20

### Nom i cognoms:

- 8) Analitza a la partitura els 2 intervals melòdics senyalats amb  $\vee$  al compàs 14.
- 9) Fixa't en el nom d'aquest fragment, 'Trio', i respon: a dins de quina dansa apareix habitualment el 'Trio'?
- 10) Com és el final d'aquest fragment, conclusiu o suspensiu?

### c) Creació

Realitza l'exercici seguint les següents indicacions:

L'exercici constarà de dues frases amb l'estructura A-B (indicades a la partitura). Abans de començar l'exercici, defineix la tonalitat.

#### Frase A

- 1) Escribe els acords dels graus tonals que s'avinguin amb la melodia que tens escrita. Escribe també a sota de cada acord el grau que li correspon en xifres romanes. Hi ha un acord per compàs.

#### Frase B

- 2) Escribe una melodia que s'avingui amb les funcions tonals dels acords que tens escrits. La melodia haurà de tenir un principi anacrúsic i un final masculí, i com a mínim una nota de pas i una brodadura. Ha de ser musical i coherent amb la melodia de la frase A.

#### Frase A i B

- 3) Posa algunes indicacions musicals en tota la composició (intensitat, moviment, expressió, caràcter...).

Musical notation for Phrase A, consisting of a melody line in treble clef and a bass line in bass clef. The melody starts with a quarter note G4, followed by eighth notes A4, B4, C5, B4, A4, G4, F4, E4, D4, C4. The bass line starts with a quarter rest, followed by a half note G3, and then a half note F3. The key signature has one flat (Bb) and the time signature is 6/8. Brackets above the staff indicate the start and end of Phrase A.

Musical notation for Phrase B, consisting of a melody line in treble clef and a bass line in bass clef. The bass line contains four chords: G3, F3, E3, and D3. The melody line is empty. The key signature has one flat (Bb) and the time signature is 6/8. A bracket above the staff indicates the start and end of Phrase B.